



十津川

「心身再生の郷」



特集「奈良県ドクターヘリ」

～ 村民の命を救う現場に密着 ～

村民憲章

1. 私たちは 歴史と伝統を大切にしましょう
1. 私たちは 美しい自然を守りましょう
1. 私たちは 郷土の文化を高めましょう
1. 私たちは 豊かな人情を育てましょう
1. 私たちは 仕事に誇りを持って働きましょう

特集

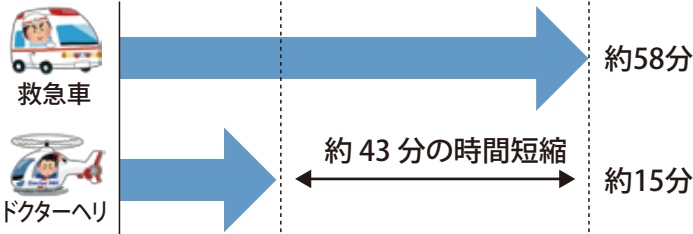
「奈良県ドクターヘリ」

「村民の命を救う現場に密着」

平成29年3月から運航が開始された奈良県ドクターヘリ。総合病院まで距離があり、搬送に時間がかかる十津川村では、一刻を争う事態で大活躍し、村民の命を守ってくれています。そのようなドクターヘリのことをもっと良く皆さんに知ってもらうため、ドクターヘリやその業務に励んでもらっているメンバーに取材しました。

ドクターヘリと救急車の比較

<山間部における医師の処置可能時間> ※片道の搬送時間



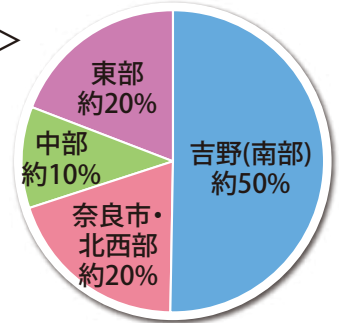
<コスト> ※1回の出動費用



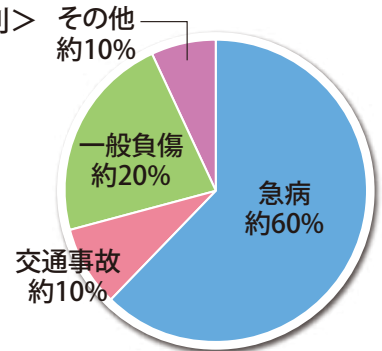
資料:東京消防庁(2002年調べ)、奈良県地域医療連携課

ドクターヘリ出動内訳

<県内地域別>



<事故種別>



資料:十津川村 (平成29年3月21日~平成30年2月28日の実績)



教えて! ドクヘリ

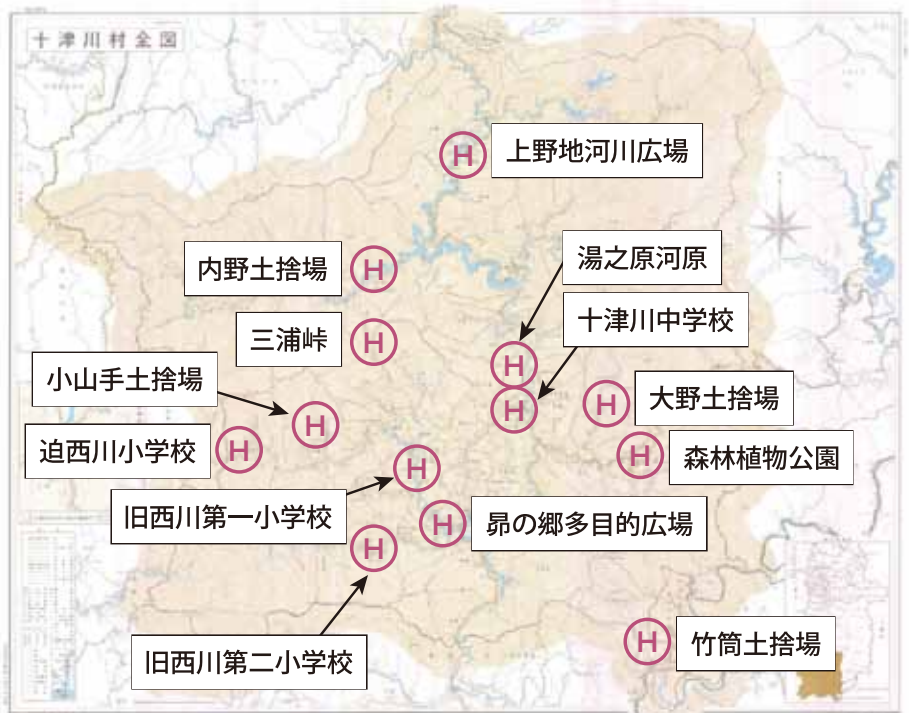
Q1 ドクターヘリを使った
ら高い請求がくるのでは?

A 利用した患者の負担は
発生しません。
ただし、医師が救急現場や
ドクターヘリの中で行った医
療行為への負担は必要です。

Q2 ドクターヘリはどうか
て呼ぶの?

A 消防本部や救急隊が呼
びます。
119番通報を受けた消
防本部の人が事故の大きさや
患者の容態を聞いてドクター
ヘリの出動を要請します。

ドクヘリ離着陸場一覧



資料:十津川村

〈ドクターヘリ業務の1日〉



8:00 ~

【点検】

ドクターヘリのパイロット・整備士による機体・無線の点検、ドクター・ナースによる資器材の搬入と機材の点検を行います。安全な運航と適切な処置を行うため、毎日の点検作業はとても重要な作業です。

8:30 ~

【朝礼】

ドクターヘリのドクター、ナース、パイロット、整備士、CS（運航管理者）が前日の引継ぎ事項や連絡事項の確認を行います。ドクターヘリのチーム体制は、毎日担当が変わるため、安全な運航のためには情報伝達は欠かせません。



8:40 ~ (パイロット、整備士、CS)

【運航管理】

パイロット、整備士、CSは、ドクターヘリの要請まで、運航管理室で待機します。出動要請にすぐ対応できるよう、天候や雲の状況を確認し、ヘリの状況を1時間ごとに確認します。



ドクヘリ機材紹介



教えて！
ドクヘリ

Q3 ドクターヘリは普段どこにいますの？

A 奈良県のドクターヘリは、大淀町の南奈良総合医療センターのヘリポートにあります。フライトスタッフを乗せてすぐに飛び立てるよう待機しています。

Q4 ドクターヘリはどこに降りるの？

A あらかじめ決められた離着陸場から、現場近くの離着陸場を選んで降ります。十津川村では、13か所の離着陸場が決められており、離着陸場までは、救急車が患者を運びます。

16:30 ~

【撤収作業・夕礼】

ドクターヘリの出動時間は、日没時間を参考にして決められています。ドクターヘリに搬入していた資器材を撤収し、当日の連絡事項を確認し、明日の運航に備えます。パイロットと整備士は、ヘリの運航に関わらず、点検作業を行います。



出動要請があれば

【出動】

救急事案により、各消防からドクターヘリの要請連絡があり、CSが電話を受けます。

天候などを判断し、CSとパイロットがドクターヘリの出動を決定します。取材当日も出動の要請がありましたが、悪天候のため、出動を断念していました



8:40 ~ (ドクター、ナース)

【救急業務】

ドクター・ナースは、ドクターヘリの要請まで、救急初療室で救急患者の受入の支援を行っています(南奈良総合医療センターのドクターとナースの場合)。

ドクターヘリの要請で緊急出動することもあるため、救急患者の受入業務は、サポート役に徹します。



患者の命を預かるドクターヘリの運航に携わるメンバーにインタビューしました。

Q. ドクターヘリの利用による医療行為で気をつけていることは？

(植山ドクター)時間が限られている中で、処置をしなければいけないという緊張感があります。ヘリに患者を乗せると音がうるさく聴診が出来ず、会話も出来ません。また、スペースが狭く、下半身の処置が出来なくなってしまうです。

(奥村ナース)ナースも患者の観察を数秒で行わないといけません。その中では、ドクターへ意見したり、二人でこうしようかと相談してできるように心がけています。

(植山ドクター)ナースの役割が普通の救急の現場よりも重要です。

(左近パイロット)いち早く患者さんのところに着くことを心がけています。天候不良時は、現場で刻々と状況が変わってくるので、搬送先の病院へ行くまでの天候が大丈夫かCSを通して情報を収集します。

Q. ドクターヘリの利用で知ってほしいことは？

(左近パイロット)119番通報で詳しい状況を伝えた方が良いです。

(植山ドクター)通報の内容で、消防がドクターヘリの必要性を判断します(キーワード方式を採用)。病気のときは、持病や薬の情報も教えてほしいです。治療にあたり必要があれば、家族が同乗することもありますが、基本は、患者さん以外がドクターヘリに同乗することはありません。

ドクヘリインタビュー

へき地医療への想い

ドクターヘリに携わるメンバー紹介 (取材当日のメンバー)

<ドクター>	<ナース>	<パイロット>	<整備士>	<CS>
				
①植山 徹 (うえやまとおる)	①奥村 英樹 (おくむらひでき)	①左近 隆友 (さこんたかとも)	①北村 至白 (きたむらみちあき)	①網野 裕弥 (あみのゆうや)
②橿原市	②広陵町	②川西町	②神戸市	②大阪市
③1年	③1年	③4年	③10年以上	③3年
④奈良医大(※1) 南奈良(※2)	④五條病院 南奈良(※2)	④航空会社 ヒラタ学園(※3)	④航空会社 ヒラタ学園(※3)	④航空会社 ヒラタ学園(※3)

(※1)奈良医大・・・奈良県立医科大学附属病院 (※2)南奈良・・・南奈良総合医療センター (※3)ヒラタ学園・・・奈良県ドクターヘリの運航委託会社



写真

- ①氏名
- ②住まい
- ③ドクヘリ
業務年数
- ④経歴

ドクターヘリ利用者の声



千葉 陽子さん
(大字大野)

私は昨年5月、仕事を終えて、近所で用事をしていてときに胸の激しい痛みに襲われドクターヘリで病院に緊急搬送されました。検査の結果、急性大動脈解離だと診断され、12時間にも及ぶ手術を受けました。一時は寝たきりの生活となりましたが、今では、孫と一緒に遊んだり茶摘みなどでもできるほどに回復しました。あの時、ドクターヘリですぐに搬送、治療していただいたからこそ、早く回復できたと心から感謝しています。

Q. ドクターヘリ業務への想いは？

(奥村ナース)ドクターヘリに乗りたくて、看護師になりました。ドクターヘリに乗るためには、本人の希望も尊重されますが、ドクターヘリに搭乗できる技量を持っているかどうかを上司に判断してもらうこととなります。医療技術と知識も必要ですが、コミュニケーション能力も必要です。限られた物、人材、時間で患者さんを助けられるかということですが、私たちの大事なところだと思います。



できます。ドクターヘリの使い方は地域によって違います。

(植山ドクター)仕事を始めたときから、救急科に入ってやっているので、ドクターヘリは救急専門医でないと無理だと思っています。奈良県にもドクターヘリは必要だと思っています。ドクターヘリに比べて制約はありますが、短時間で広範囲をカバー

(網野C)航空機が好きで、航空会社に入りました。現在は、ドクターヘリの運航管理をメインで行っています。いろいろな業務に携われるので、ドクターヘリにも関わって良かったです。

(左近パイロット)ドクターヘリのパイロットが足りない状況です。かなり



教えて! ドクヘリ

Q. 最後に何か一言あればお願いします?

の運航経験が必要で、本人の希望も必要です。職人技のようなものです。技術の他にも、チーム適性があるかどうかも重要です。ドクターヘリの運航にあたっては、安全第一で、時間の無駄もできないため、緊張感があります。

(左近パイロット)ドクターヘリが着陸させてもらう時に、騒音の問題や砂ほこりが舞い上がり、地元の方に迷惑をかけてしまいます。患者さんの命を救うため、迅速かつ安全に気をつけながら、地域の方へも配慮していますが、皆さんのご理解とご協力をお願いします。

(北村整備士)ドクターヘリが着陸したら運航や患者さんへの処置にも影響するため、近づかないようにして下さい。

Q5 ドクターヘリには誰が乗っているの?

A フライトドクター、ナース、パイロット、整備士が乗っています。ドクターとナースは、特別な訓練を受けています。また、ドクターヘリは、運航経験の豊富なパイロットしか操縦できません。

Q6 ドクターヘリは時速何キロで飛べるの?

A 最高時速254キロで飛ぶことができます。実際の運航速度は230キロほどです。患者を最大2人まで搬送することができます。



第1回定例会

議会だより

平成30年3月9日(金)から19日(月)まで、十津川村議会「第1回定例会」を開催し、平成29年度補正予算や平成30年度当初予算、条例改正などを審議しました。会期中には、更谷村長が平成30年度の施政方針、榊井教育長が教育方針について述べられました。

一般質問では、7人の議員が村政全般について質問を行いました。今回審議した内容は、次のとおりです。

専決処分の承認

地方自治法の規定により、次の議案について専決処分が報告され、承認しました。

平成29年度補正予算

●一般会計補正予算(第6号)

歳入歳出それぞれ1億7,671万円を減額し、総額を60億335万6千円としました。

●工事請負契約の締結について

※工事名 高森の郷施設改修工事

※契約の相手方 藤村建設株式会社

※変更前請負金額 71,172,000円

※変更後請負金額 71,743,320円

※変更による増額 571,320円

●平成29年度十津川村一般会計補正予算(第5号)

歳入歳出それぞれ6,543万4千円を追加し、総額を61億8,006万6千円としました。

●国民健康保険診療所事業特別会計補正予算(第1号)

歳入歳出それぞれ1,596万8千円を減額し、総額を2億235万5千円としました。

●介護保険事業特別会計補正予算(第3号)

歳入歳出それぞれ2,819万7千円を減額し、総額を6億9,012万1千円としました。

●介護サービス事業特別会計補正予算(第3号)

歳入歳出それぞれ660万円を減額し、総額を3,209万9千円としました。

●簡易水道事業特別会計補正予算(第2号)

歳入歳出それぞれ95万円を追加し、総額を2億3,628万3千円としました。

●貯木場等維持管理事業特別会計補正予算(第3号)

歳入歳出それぞれ1,415万6千円を減額し、総額を4億8,080万2千円としました。

●十津川温泉事業特別会計補正予算(第1号)

歳入歳出それぞれ122万3千円を追加し、総額を2,958万4千円としました。

千円としました。

●湯泉地温泉事業特別会計補正予算(第2号)

歳入歳出それぞれ8万5千円を追加し、総額を1,669万8千円としました。

平成30年度当初予算

●一般会計予算 57億300万円

●国民健康保険事業特別会計予算 4億5,996万7千円

●後期高齢者医療特別会計予算 6,581万9千円

●国民健康保険診療所事業特別会計予算 1億9,663万4千円

●介護保険事業特別会計予算 6億9,505万円

●簡易水道事業特別会計予算 2億4,319万5千円

●貯木場等維持管理事業特別会計予算 4億9,724万3千円

●十津川温泉事業特別会計予算 3,333万1千円

●湯泉地温泉事業特別会計予算

1,473万1千円

携帯電話基地局の追加に伴い、
条例の一部を改めました。

●財産区大字迫西川特別会計予算

451万5千円

●十津川村空き家活用住宅設置及び
管理に関する条例の一部を改正す
る条例
空き家活用住宅の追加に伴い、
条例の一部を改めました。

条例制定

●公益的法人等への職員の派遣等に
関する条例

法律に基づき、公益的法人等への
職員の派遣等に関し、必要な事項
を定めました。

●十津川村指定居宅介護支援等の事
業の人員及び運営の基準等に関す
る条例

居宅介護支援事業所の指定権限
が、県から村に移譲されるため、指定
居宅介護支援等の事業の人員及び
運営の基準等について定めました。

●十津川村森林づくり審議会設置条例

十津川村森林づくり審議会の組
織及び運営について、必要な事項を
定めました。

条例改正

●十津川村移動通信用鉄塔施設の設
置及び管理に関する条例の一部を
改正する条例

●十津川村立保育所条例の一部を改
正する条例
保育料の無償化の実施に伴い、条

例の一部を改めました。

●十津川村国民健康保険条例の一部
を改正する条例

国保単位化に伴い、県に国民
健康保険運営協議会が設置される
ため、条例の一部を改めました。

●十津川村国民健康保険税条例の一
部を改正する条例

県に国民健康保険事業費納付金
を納付するため、条例の一部を改め
ました。

●十津川村後期高齢者医療に関する
条例の一部を改正する条例

高齢者の医療の確保に関する法
律第55条の2新設に伴い、条例の一
部を改めました。

●十津川村介護保険条例の一部を改
正する条例

第7期介護保険事業計画策定に
伴い、条例の一部を改めました。

●十津川村介護保険法に基づく指定
地域密着型サービスの事業の人員、
設備及び運営に係る基準に関する
条例の一部を改正する条例

国の基準省令の改正に伴い、条例
の一部を改めました。

●十津川村介護保険法に基づく指定
地域密着型介護予防サービスの事

業の人員、設備及び運営並びに指
定地域密着型介護予防サービスに
係る介護予防のための効果的な支
援の方法に係る基準に関する条例
の一部を改正する条例

国の基準省令の改正に伴い、条例
の一部を改めました。

●十津川村指定介護予防支援等の事
業の人員及び運営並びに指定介護
予防支援等に係る介護予防のため
の効果的な支援の方法に係る基準
に関する条例の一部を改正する条例

国の基準省令の改正に伴い、条例
の一部を改めました。

●上野地駐車場設置及び管理運営に
関する条例の一部を改正する条例

上野地駐車場の使用料変更に伴
い、条例の一部を改めました。

条例廃止

●十津川村居宅介護支援事業所設置
条例を廃止する条例

十津川村居宅介護支援事業所の
廃止に伴い、条例を廃止しました。

●救急車の運行に関する条例を廃止
する条例

奈良県広域消防組合に権限移譲
されたため、条例を廃止しました。

道路

●村道の変更認定について

旧国道滝・大津呂線の延長を変更しました。

その他

●指定管理者の指定について

※施設名 昂の郷温泉保養館「星の湯」

昂の郷温泉プール

昂の郷野外ステージ

昂の郷温泉スタンド

指定管理者となる団体

十津川観光開発株式会社

※施設名

指定管理者となる団体

※施設名 上野地駐車場

※施設名 大字上野地

指定管理者となる団体

※施設名 十津川村北部老人憩の家

指定管理者となる団体

※施設名 二村区第一老人クラブ

指定管理者となる団体

※施設名 十津川村特別養護老人ホーム「高森の郷」

指定管理者となる団体

※施設名 十津川村社会福祉協議会

指定管理者となる団体

※施設名 十津川村山村振興センター

指定管理者となる団体

※施設名 十津川村商工会

指定管理者となる団体

※施設名 十津川村林業会館

指定管理者となる団体

※施設名 十津川村森林組合

指定管理者となる団体

※施設名 改善センター

指定管理者となる団体 神納川区

※施設名 十津川村平谷地区生活改善センター

指定管理者となる団体 四村区

※施設名 十津川村重里地区生活改善センター

指定管理者となる団体 西川区

※指定の期間(全施設)

平成30年4月1日から

平成33年3月31日まで

※財産の無償貸付について

※大字五百瀬 旧校舎、屋内運動場、教職員宿舎1～6号

無償貸付の相手方

神納川農山村交流体験協議会

会長 澤渡 孝夫

▼質問 災害時の地域防災計画についてお伺いします。

(井向 久昭議員)

▼答弁 村全体の避難場所などがわかるハザードマップは作っていませんが、平成28年3月に十津川村地域防災計画を策定し、村内一時避難所を100か所、うち二次避難所を28か所指定しており、各地区の方々には防災訓練などで場所のお示しをさせていただいているので、認識していただいていると思います。

今後予想される南海トラフ地震などを想定した対応が喫緊の課題であり、ご高齢の方や子どもさんでもわかりやすい内容のハザードマップを早急

に作成してまいります。避難場所の標記以外にも、AEDの配置場所やヘリポート場の場所を入れるなど検討し、事業所や学校にも配布したいと考えています。地域の皆さんのご意見も聞きながら、出来るだけ早く周知できるように進めていきたいと思っております。

▼質問 在宅介護についてどのような対策をとっておられるのかお伺いします。

(榎本 正文議員)

▼答弁 現在、施設介護から在宅介護に移行している中で、いろんな課題があります。施設入所と在宅サービスを利用される場合とは、介護保険の給付費に大差があるほか、在宅は介護する家族に精神的負担がかかる場合もあります。村においても、多くの高齢者は、住み慣れた地域で最後まで暮らし続けたいという希望を持っておられると思います。地域での緩やかな見守りの中で、安心して暮らして続けていく事を目的に実践している「高森のいえ」の考え方を7区に広げ、全村に広げ、助け合い支えあいの精神で、最期まで暮らせる地域作りを目指しています。

包括支援センターのケアマネや保健師、居宅介護支援事業所と連携し、都会とは違った個別対応で、気持ちに寄り添う形で自宅訪問を重ね、介護者の精神的な不安をサポートして、要介護者や家族の負担軽減を図って

道路

人事

●固定資産評価審査委員会委員の選任について

任期満了に伴う固定資産評価審査委員会委員の選任について、同意しました。

(敬称略)

西 玉置 邦 啓(川 津)

鎌 塚 秀 光(玉垣内)

●十津川村情報公開審査会委員の選任について

任期満了に伴う情報公開審査会委員の選任について、同意しました。

(敬称略)

森 伊津子(上野地)

阪 口 弘 子(風 屋)

松 田 紀代美(込之上)

藤 森 弘 晴(七 色)

鎌 塚 秀 光(玉垣内)

●教育委員会教育長の任命について

教育委員会教育長の任命について同意しました。(敬称略)

榎 井 恒 好(上野地)

いく事が必要だと考えています。

▼質問 大字大野における作業道開設事業に係る責任についてお伺いします。

(小西 規夫議員)

▼答弁 今回の一件は、村民の財産を毀損するという、あつてはならない事案であると認識しています。森林境界明確化を村が、森林作業道の開設を森林組合が、指導、助言を県が行うと役割分担をして実施していましたが、所有者に無断で作業道が開設されることとなり、村民の財産を毀損し、また解決が遅れ、その損害賠償を支払うという事態になったことについて、責任を痛感しています。本件については、森林組合と協議を行っているところであり、協議が整い次第、村長としての責任を明確にさせていただきます。

この事を教訓に、丁寧な事業進行に努めながら、村の存亡をかけた林業再生、振興のために不可欠な集約化施策を進めたいと考えています。所有者及び御家族、地元の方々にも多大なご迷惑をおかけしたことを心よりお詫び申し上げます。

▼質問 十津川高等学校は、生徒数の減少により存続が危ぶまれているが、存続させるためにどのような施策を展開させるのかお伺いします。

(温井 利一議員)

▼答弁 平成30年度の十津川高校への入学出願者数は、3月6日時点で

26人となっております。

3月8日には、奈良県教育委員会の臨時会が開催され、県立高校の統廃合や削減に着手する再編計画を盛り込んだ方針が了承されました。

再来年から高校大学接続による入試改革が行われるのをチャンスに、基礎的な学力向上や課題解決能力を向上させるアクティブラーニング、率先して自分でやってみて、自分で考えるという考え方の導入、公営塾の設置、インターネット講座などの導入を検討していきたいと考えています。

十津川高校は、この村にとって必要であり、歴史と伝統ある十津川高校存続のために、高校、同窓会、PTAや役場などが一体となって、知恵を出し合い、誰もが行きたい、行かせたい高校になれるよう進めてまいります。

▼質問 十津川村「こころ豊かなむら・ひと・しごと創生総合戦略」にある森林関連産業以外の産業についての考えをお伺いします。

(玉置 公三議員)

▼答弁 十津川村の地方創生は、我々にしか作り出せない資源があります。時代のニーズに合わせた視点を持った展開というものが必要であると考え、村の資源を活用し、視野を広げていく新たな取り組みの基盤を整備しています。これは移住定住に繋がっていくので、この村の価値観を広い視野で、今の時代に合ったものに

広げていくというのが重要な時期であり、色々知恵をいただきながら、スピーディにやらなければいけないと考えています。平成30年度において、がんばる事業者応援補助金を計上し、従来の起業チャレンジ型の補助金に加え、異業種分野への拡大、事業再生・継承などを行う事業者に対して150万円を限度として事業費の4分の3を補助する事業拡大型のメニューを追加しておりますので、後継者の育成支援等にご活用いただきたいと考えております。

また、旅館・民宿業についても、後継者不足などが今後想定されますが、民泊等宿泊ニーズの多様化にも対応しながら、満足度の高い魅力的な温泉地となるよう研究してまいります。

▼質問 産業振興・観光振興についてお伺いします。

(中嶋 大樹議員)

▼答弁 十津川村の温泉は、疾病予防に効果的であると医学的に確認されました。長期滞在客の誘客の可能性はありますが、湯治場や療養温泉としてどのような経営を行っていくのか研究が必要だと考えています。せつかくある資源を活用し、心身再生の郷をスローガンに、この村を訪れてくれる人にもてなしをしていくのが、今後より重要な時期に来ていると認識しています。先人が作ってくれた観光資源はたくさんあります。

人が来てくれるためには、住む者が伝統、歴史、文化を継承し、その中で新たなものを大きな視野で取り組んでいく事が、今後の大きな観光の方向になり、この村を愛する気持ちこそが、一番の観光資源だと思っております。産業や観光にも波及して、それぞれが協力し、資源を守っていけるような仕組みづくりをしつかり頑張りたいと考えています。

▼質問 飲料水の今後の在り方についてお伺いします。

(千葉 浩一議員)

▼答弁 水がないと生活はできません。何よりも大切な問題であると認識しています。村が関わっている施設で85か所、個人管理の施設は100か所以上ありますが、各大字からは、濁る、高齢化により管理ができない、水源地への管理道整備が大変、お金は出すから村でみてほしいというような要望が多くあります。今、地域の方々に見回りをいただき、問題なく給水されている施設の老朽化も課題になっていきます。

これだけ広い村の中での財源の事もありますが、議員からは水道公社の提案もいただいています。安んじて水を供給するにはどういった方法があるのかという事を水道審議会で議論し、しっかりと審議を重ねて、十津川村の水道運営の一定の方向性を示していきたいと考えています。

入園・入学

おめでとう！



4月6日から10日にかけて、村内の保育所、小学校、中学校で入園・入学式が行われました。

入学(園)したのは、保育所14人、小学校14人、中学校18人です。
新しい友だちが増えて、たくさん楽しい思い出を作りたいと思います。

上野地保育所



のえ
中嶋 乃絵ちゃん



なおき
小林 直樹ちゃん

小原保育所



ゆうじろう
小田 裕二郎ちゃん



かなえ
太田 香奈恵ちゃん

みどり保育所



ゆう
栗原 由翔ちゃん



ゆうま
愛須 優磨ちゃん



きょう
勝山 京ちゃん



しゅまり
森 朱鞠ちゃん



らん
孫入 蘭ちゃん



みはいる
榎本 珠菩提ちゃん



そうま
山本 楓真ちゃん



りん
田花 凜ちゃん



かなみ
後藤 夢実ちゃん



ゆうな
大谷 優脩ちゃん



平井 楓大くん



池田 ゆめさん



岡田 昊大くん



小田 耀大くん

十津川第一小学校



小林 春樹くん



山本 愛梨さん



平井 萌愛さん



温井 心音さん



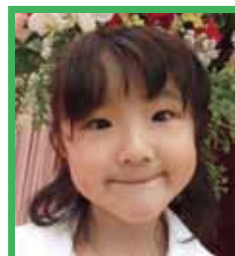
愛須 未彩希さん



中西 美織さん



森 芽瑠さん



西 かなさん

十津川第二小学校



後木 葉月さん



瀧本 祐子さん

十津川中学校

- 浦 暉・大海 幸生
- 垣内 健吾・瀧本 伊吹
- 千葉 翔・千葉 陽希
- 千葉 幸星・東 憲伸
- 深瀬 天瑠・富田野拓海
- 松寛 俊輝・乾 百音
- 後木 智陽・亀本 璃乃
- 滝 琉美・玉置 優花
- 則本 みお・東峯 心菜

【順不同・敬称略】



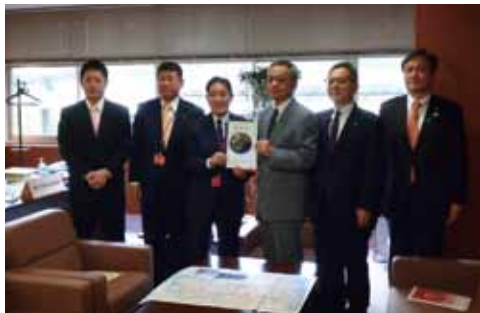


内吉野土木協議会による要望活動

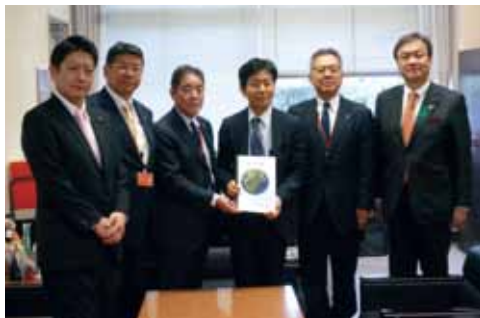
4月18日、五條市、野迫川村、十津川村で構成する内吉野土木協議会による国土交通省や奈良県選出の国会議員への国道168号整備に関する要望活動を行いました。

今回の要望では、3月26日に豆市トンネル(仮称)が貫通したこと、十津川道路Ⅰ期(折立から平谷間)の供用開始年度の早期公表と十津川道路Ⅱ期(平谷から七色間)の早期事業化を強く要望しました。

国土交通省の高橋政務官と石川道路局長への要望には、田野瀬太道衆議院議員と堀井巖参議院議員にも同席いただきました。高橋政務官は「十津川道路Ⅰ期は、平成31年度に開通する予定。十津川道路Ⅱ期の事業化は、国直轄部分の進捗状況を見ながら、事業化に向けて取り組みたい」との回答がありました。



高橋国土交通大臣政務官



石川道路局長

いつも心に交通安全!

4月6日から15日まで春の全国交通安全運動が行われました。

村では6日に役場前で啓発活動が行われ、治安協議会やこだまの里の人たちが啓発物品を配りながら安全運転を呼びかけました。

村内各地でも、飲酒運転根絶やチャイルドシート着用などを呼びかける啓発活動が行われました。



奈良女子大学サテライト開所

3月30日、上野地の北部保健センターで、奈良女子大学サテライト開所式が行われました。

奈良女子大学は、十津川村などの自治体と連携し、学生が地域へ入り、魅力を感じることで、大学卒業後に地域で働く人を増やす取組を平成27年より進めています。

県内では、下市町、野迫川村に続いての奈良女子大学サテライトの開所となります。

月に1回程度、奈良女子大学の学生が和室の部屋をサテライトとして使用し、十津川村の暮らしなどを勉強していきます。



交通安全教室を開催

小学生に交通ルールを指導

4月26日、奈良県警察本部や十津川警察庁舎の警察官を講師に招き、村内の小学校で、全校児童を対象に、交通安全教室を開催しました。

入学したばかりの1年生ら低学年の児童は、特に一時停止や安全確認の大切さについて学びました。



育てよう「人権の花」

十津川第一小学校で栽培

4月19日、十津川第一小学校の4～6年生の児童が一人一組で協力してプランターに土を入れ、カサブランカの球根を植えました。みんなが仲よく助け合い、笑顔で学校生活が送れるようにと願いを込めて、「人権の花」を育てます。

たくさんきれいな花が咲くのが楽しみです。



教育だより

第116号

【問い合わせ】
村教育委員会事務局
TEL
0746(62)0067

お知らせ

シルバー運動会

日時:6月20日(水)
会場:体育文化センター
(湯之原)

対象者:55歳以上の村民

内容:カローリング等の
軽スポーツ

参加料:1,000円(昼食付)

持ち物:上靴、タオル等

皆さん、お誘いあわせの上、
ふるってご参加下さい!



昨年写真

ものづくりで十津川の文化を学習

十津川×works ワークショップを開催

十津川村の自然や文化を題材にしたワークショップを開催しました。地域おこし協力隊の土井麻利江さんが企画しています。

4月15日には、十津川村の村章「菱十」の成り立ちの歴史を学びながら、オリジナルのロゴの木の名札をつくるワークショップを行いました。

今後も十津川村の魅力を再発見し、暮らしの知識を学ぶイベントを開催します。ぜひご参加下さい。



文化財通信(自然調査)

新種の桜「クマノザクラ」

紀伊半島南部に、「クマノザクラ」という新種のザクラが分布していることがわかり、ニュースになっています。野生種としては約100年ぶりの新種発表で、開花時期が早く、葉がやや小ぶりなことが特徴です。

村史自然調査の二環で、村内のザクラについても調査を行っており、十津川村でも広い範囲でこのクマノザクラが分布していることがわかってきています。

村内にはクマノザクラ以外の野生のザクラも分布しており、開花が早いだけではクマノザクラと断定できないこともわかってきました。

村史編さん委員会では、今後も継続してザクラの調査を行うことへ予定しています。



お知らせ

【事業主の皆さまへ】労働保険年度更新はお早めにご

平成30年度の労働保険(労災保険・雇用保険)の年度更新申請書は、5月末ごろに事業所あてに送付されますので、早めの申告・納付をお願いします。

期日までに申告書の提出がない場合は、政府が保険料などの額を決定し、さらに追徴金(保険料などの10%)を課すことがありますのでご注意ください。

時

△申告・納付期間▽

6月1日(金)～7月10日(火)

問

奈良労働局総務部 労働保険徴収室

☎0742-32-0203

または、管轄労働基準監督署、ハローワーク(公共職業安定所)



【安心・安全なまちづくり活動事業助成(5/1)】

誰もが安心して暮らせる地域づくりを目指すために、各地域において安心・安全なまちづくり活動に取り組み団体などで、助成対象に選定されると活動経費の一部が助成されます。

※助成額は対象事業費の4分の3以内(千円未満切り捨て)とし、上限額30万円。

時

4月9日(月)～5月25日(金)

問

社会福祉法人 奈良県共同募金会

〒634-0061

橿原市大久保町320番11

奈良県社会福祉総合センター4階

☎0742-32-0203

FAX: 0744-29-0174

【青少年国際交流キャンプのご案内】

富士山麓の自然豊かなキャンプ場で、全国から集まる青少年が、キャンプ生活や富士登山などの野外活動を共にしながら友情を深め、協力し助け合う楽しさを学ぶことを目的としたプログラムです。

申

公益財団法人 国際青少年研修協会

7月5日(木)まで

時

7月31日(火)～8月4日(土)の4泊5日

所

静岡県立朝霧野外活動センター

問

公益財団法人 国際青少年研修協会

〒141-0031

東京都品川区西五反田7-15-4

第二花田ビル4階

☎03-6417-9721

一 庁 外 一

衛生センター 63-0391
小原診療所 63-0040
歴史民俗資料館 62-0137

し尿処理場 63-0291
上野地診療所 68-0207
体育文化センター 63-0067

観光協会 63-0200
泉湯 62-0090
温泉プール 64-0762
北部保健センター 68-0017
十津川警察庁舎 63-0110

一 役場以外 一

森林館(古ル野) 62-0567
滝の湯 62-0400
高森の郷 64-1800
森林組合 64-0301
五條消防十津川分署 64-1190

道の駅十津川郷 63-0003
庵の湯 64-1100
社会福祉協議会 64-0666
商工会 62-0132
五條消防大塔分署 0747-36-0317



【HIV(エイズ)検査を実施します】

6月1日(金)～6月7日(木)はHIV検査普及週間となっております。

HIV(エイズ)は予防と早期発見、早期治療が大切なため、一度は検査を受けることが勧められます。

※電話予約が必要です。

※検査は匿名で、無料で受けられます。

時

△休日検査▽

6月3日(日)午前9時～11時

△常設検査▽

毎月第1・3月曜日(祝祭日を除く)午前9時～11時

所

内吉野保険所

問

内吉野保健所地域生活係

五條市本町3丁目1-13

☎0747-22-3051

【福祉・介護職への就職を希望される皆様】



福祉・介護職場への就職や転職を希望される人、福祉の仕事に関心のある人を対象に、社会福祉施設・社会福祉事業者などとの合同就職説明会が開催されます。

※事前申し込みや履歴書、参加費は不要です。

時

7月1日(日)

午前10時30分～午後4時30分

所

奈良ロイヤルホテル2階

奈良市法華寺町254-1

問

奈良県福祉人材センター

☎0744-29-0160



募集

【消防職員募集】

奈良県広域消防組合では平成30年度奈良県広域消防組合消防職員採用試験(前期)の募集を行います。

※受験対象は大学卒(年齢上限28歳まで)

申

5月21日(月)～6月8日(金)

※郵送のみ

時

1次試験 6月24日(日)

2次試験 7月19日(木)

3次試験 8月1日(水)・2日(木)



所

1次試験 畿央大学(広陵町)

2次試験 香芝市総合体育館など

3次試験 天理消防署

問

奈良県広域消防組合試験選考委員会(人事部門企画課内)

☎0744-20-1119



役場代表 電話 0746(62)0001 FAX 0746(62)0210 IP7㉿ 050-5004-6720 050-5004-6721 050-5004-6722

庁舎2階 総務 (総務・防災)62-0001 (企画)62-0910 産業 (観光)62-0004 (農業)62-0005 (林業)62-0909 教育 62-0003・62-0067

庁舎1階 住民 62-0900・62-0911 財政 62-0903 建設 62-0033(直通) (道路)62-0904 (ダム)62-0907 (水道)62-0908

福祉 62-0901・62-0902 施設 62-0905 出納 62-0906

庁舎3階 議会事務局 62-0002

健診(検診)を受診しましょう!!

夏の総合健診とは、国民健康保険の「特定健康診査」と後期高齢者医療制度の「健康診査」の総称です。

検 査 項 目							
心電図	貧血検査	眼底検査	腹部エコー	肺がん(結核)	大腸がん	胃がん	前立腺がん
○	○	△	×	○	○	○	○
○	○	×	×	○	○	× ※2	○
○	○	×	○	○	○	× ※2	○
○	○	△ ※3	×	×	×	×	×

○:実施 △:医師が必要と認めた時のみ ×:実施しない

※1 基本項目について、身体計測(身長・体重・BMI・腹囲)、血圧測定、血液検査(脂質、肝機能、血糖)、検尿、問診、診察の全ての検査を受けていただきます。一部の検査のみを受けることはできません。

※2 胃がんリスク検診は実施可能(血液検査で胃がんになりやすい状態か確認する検査)

※3 検査機器がない医療機関では実施できません。

健診(検診)申し込み方法

対象者：昭和54年3月31日までに生まれた人

国民健康保険の人	5月中旬に対象となる世帯へ ※個別に申込書を送付します。 ご返送下さい。
後期高齢者医療制度の人	
生活保護を受けられている人	
社会保険の人	基本項目については、けんぽ協会へ がん検診については、役場住民課へ お申し込み下さい。

■申込期限：**平成30年6月1日(金)必着**

お問い合わせ：住民課 ☎62-0911 (直通)

平成30年度 十津川村夏の総合

検査項目をご確認のうえ、ご都合の良い健診(検診)場所をお選び下さい。

日 程	健診の種類	健 診 場 所	※1 基本項目
8月 6日(月)	集団	平谷地区生活改善センター	○
8月 7日(火)		北部保健センター	
8月 8日(水)		十津川村住民ホール	
8月 9日(木)		十津川村住民ホール	
8月10日(金)		竹筒公民館	
8月 1日～12月28日	個別	上野地・小原診療所	○
8月 1日～12月28日	個別	中川医院	○
8月 1日～H30年1月31日	個別	県内医療機関(病院・クリニックなど)	○

- 【注意事項】
1. 胃がん(バリウム)検診は、集団健診のみで実施
 2. 腹部超音波(エコー)検査は、中川医院のみで実施
 3. 県内医療機関は、基本項目、心電図、貧血検査の実施

健診(検診)費用一覧

健診(検診)の種類	自己負担
健診基本項目など※	500円
胃がん検診(または胃がんリスク検診)	500円
肺がん(結核)、大腸がん検診	500円
前立腺がん検診(男性のみ)	500円
合 計	2,000円

※健診基本項目などには、心電図と貧血検査を含んでいます。

がんばる事業者を応援します!

村では、村内の地域資源を活用し、村内で新しく起業を行う人、既に事業を営んでいて新たに異業種分野の事業を始める人、事業の再生・継承を行う人を対象に補助金を交付します。



●対象者：村内において地域資源を活用した起業等を予定している個人または法人で、十津川村に約10年以上定住する意思がある**55歳未満の人**（村税の滞納がある人を除く）。

●補助金額：起業等に係る**経費の4分の3以内**
(10万円～最大150万円) ※人件費や飲食費などは補助対象外

※補助金の交付決定を受けた年度から3年目の年度末までに村内に居住する人を正規の従業員として雇用した場合は、さらに100万円の追加補助を受けることができます。

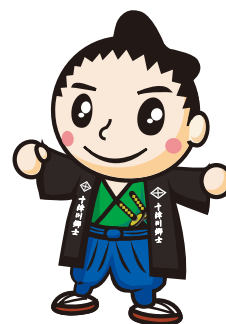
●申請締切：**随時募集** ※予算がなくなり次第受付を終了します。

●申請方法：所定の申請書に必要書類を添えて下記まで持参または郵送して下さい。
(申請書類が必要な人は下記までご連絡下さい。)

お問い合わせ

十津川村役場産業課(観光グループ)

●〒637-1333 奈良県吉野郡十津川村大字小原225番地の1
●直通 0746-62-0004 ●FAX 0746-62-0210
●メール：kankou@vill.totsukawa.lg.jp



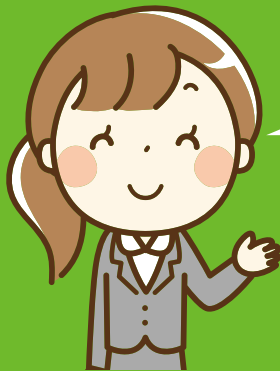


年金事務所相談窓口の混雑が予想されます

ご相談・お手続きの際は

予約

のうえ来訪願います



ご予約すると…

- ①スムーズに相談できます!
- ②相談内容にあったスタッフが事前に準備のうえ、丁寧に対応します!

予約相談の実施時間帯

8:30~18:00 (月曜日)
8:30~16:00 (火~金曜日)
9:30~15:00 (第2土曜日)

※月曜日が祝日の場合は、翌日以降の開所日初日に18:00まで予約相談をお受けします。

予約の申し込みは「ねんきんダイヤル」へ!

0570-05-1165

- 予約相談希望日の1か月前から前日まで受付しています。
- ご予約の際は、今回送付した年金請求書をお手元に準備して下さい。
- お近くの年金事務所でも受付しています。

お問い合わせ —————▶大和高田年金事務所 ☎0745 (22) 3531
▶住民課(国民年金窓口) ☎0746 (62) 0900

社会保険に加入している人へ

平成30年度 十津川村がん検診(集団)申し込みのお知らせ




十津川村在住で社会保険に加入されている人のうち、会社などでがん検診を受ける機会がない人は、村で実施するがん検診を自己負担500円(差額は村が負担します)で受けることができます。

日本人の2人に1人はがんにかかり、3人に1人はがんで亡くなります。この機会にがん検診を受けるようにしましょう。

1. 日程表

日程	検診場所	検査項目	
6月29日(金)午後	平谷地区生活改善センター	乳がん検診 	子宮頸がん検診 
6月30日(土)午前	十津川村住民ホール		
6月30日(土)午後			
7月 1日(日)午前	北部保健センター		

※ 原則2年に1回の検診です。

日程	検診場所	検査項目		
8月 6日(月)	平谷地区生活改善センター	胃がん検診 	肺がん(結核)検診 大腸がん検診 	前立腺がん検診 
8月 7日(火)	北部保健センター			
8月 8日(水)	十津川村住民ホール			
8月 9日(木)				
8月10日(金)	竹筒公民館			

※ 国民健康保険、後期高齢者医療保険の人の健康診査と同日になります。

※ 前立腺がん検診は、原則3年1回の検診です。

※ 胃がんリスク検診は、過去受けたことがない人が対象です。一度受けたら再度受ける必要はありません。

2. 検診費用

	胃がん (胃がんリスク)	肺がん (結核)	大腸がん	前立腺がん	乳がん	子宮頸がん
男性(1,500円)	500円	500円	肺がんと セット	500円		
女性(2,000円)	500円	500円	肺がんと セット		500円	500円

3. 申込方法

お電話でお申し込み下さい。 お問い合わせ:住民課 ☎62-0911

申し込み締め切り: 6月1日(金)まで

5月31日は、世界禁煙デー

禁煙週間 平成30年5月31日(木)~平成30年6月6日(水)

テーマ「2020年、受動喫煙のない社会を目指して~たばこの煙から子ども達をまもろう~」



人のうごき

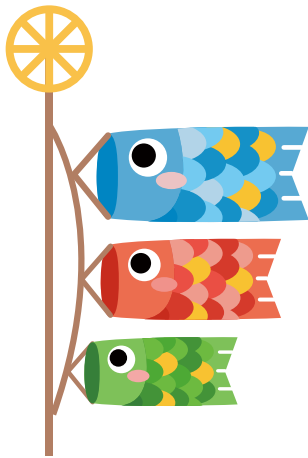
(敬称略)

ご結婚

平井由太郎(風 屋) 山本早矢香(武 蔵)

おくやみ

玉田 シズ子 91歳 4月 2日(谷 瀬)
 上谷 良一 88歳 4月 2日(大 野)
 知地理 稔 89歳 4月 3日(七 色)
 田中 美知子 79歳 4月 11日(小坪瀬)
 大谷 勉 84歳 4月 12日(小山手)
 鎌倉 世志子 79歳 4月 16日(滝 川)



各月第3水曜日に開催! 無料法律相談
 五條市の北本弁護士による

時 各月第3水曜日 14時~17時
 (8月は第4水曜日)

所 役場第1会議室
 (場所が変更される場合があります)
 ※毎月3人まで相談可。(電話予約が必要です)

問 五條本町法律事務所 北本弁護士まで
 ☎0747(22)8005

みなさまのご相談をお待ちしています



偶数月(4・6・8・10・12・2月)
 の開催になります。



たくみ
 峯廻 拓実ちゃん(平谷)
 5月25日生まれ(満2歳)

いつものお散歩コース
 みんなに声をかけてもらって
 とってもご機嫌です♪

父…貴史 母…佳子



めい
 大前 芽生ちゃん(平谷)
 4月21日生まれ(満1歳)

我が家のアイドル☆
 笑顔いっぱい
 おおきくな~れ!!

父…裕司 母…教子



お誕生日おめでとう!



1組(普通コース)



2組(工芸コース)



入寮宣誓

□学校行事

○第73回入学式

4月11日(水)に本校体育館において、第73回入学式を挙行了しました。

新入生は普通コース18人、工芸コース10人の計28人が入学し、晴れやかな気持ちで入学式に臨みました。

新入生のこれからの活躍に期待します。

○顕彰寮・清香寮入寮式

入学式に引き続き、学校寮の入寮式を行いました。

本年度は新入生が20人入寮し、2年生、3年生と合わせて全体で55人の生徒が寮での共同生活を送ります。

新入寮生を代表して中岸涼さん(本宮中学校出身)が宣誓を行いました。

つとむの
 けんこう
 NexTotsuko
 十津川高校だより



集落の絶景

森林植物公園の石楠花(大字小川)

写真:十津川写真クラブ



てんいち先生



診療所からお知らせ



園小原診療所
☎ 0746(63)0040
☎ 0746(62)0920

土曜診療日 受付 / 8:30 ~ 11:15

小原診療所	
5月26日(土)	第4週
6月9日(土)	第2週
6月23日(土)	第4週

整形外科診療日 受付 / 小原 8:30 ~ 11:15
上野地 14:00 ~ 15:15

月日	診療所
5月24日(木)午前	小原診療所
6月7日(木)午前	小原診療所
6月7日(木)午後	上野地診療所
6月21日(木)午前	小原診療所

出張診療 診療時間 / 神納川・東中 14:30 ~ 15:15
玉垣内 14:00 ~ 15:30

場所	期日		
神納川地区生活改善センター	5/15(火)	5/31(木)	6/12(火)
東中公民館	5/17(木)	6/14(木)	
玉垣内集会所	5/22(火)	6/5(火)	6/19(火)

あとがき

▶ 今月号の表紙になっているドクターヘリの取材に行ってきました。

取材当日は雨の影響もあり、ヘリが出動することはありませんでしたが、1日で5回ほど出動する日もあるそうです。

十津川村への出動件数は県下の市町村で最も多く、約2割を占めています。

今後、皆さんがドクターヘリを見かけたり利用される機会もあるかもしれません。その際は、今回の特集記事を思い出していただき、ご理解とご協力をお願いします。(Y・K)



- 人口 3,343人(+11人)
男性 1,672人(+13人)
女性 1,671人(-2人)
- 世帯数 1,799世帯(+18世帯)
【平成30年5月1日現在 ()は前月比】

